

Een eerste indruk van de Logitech Scribe

April 2021

Deze eerste indruk wordt gesponsord door:

logitech



Wainhouse schat
dat er

31
MILJOEN
whiteboards in gebruik zijn in
48,6 MILJOEN
vergaderruimtes
wereldwijd



1,5
MILJOEN
in grote ruimtes



6,3
MILJOEN
in middelgrote
ruimtes



23,1
MILJOEN
in kleine ruimtes¹

Een eerste indruk van de Logitech Scribe

In mei 2021 introduceerde Logitech de Logitech Scribe: een whiteboardcamera speciaal ontworpen om probleemloos met meerdere populaire videovergaderdiensten te werken. Scribe wil een van de meest wijdverbreide uitdagingen voor videosamenwerking van dit moment oplossen: het zichtbaar en toegankelijk maken van inhoud op een traditioneel whiteboard voor deelnemers die niet in de vergaderruimte aanwezig zijn.

De uitdaging die bij dit schijnbaar eenvoudige doel ontstaat is complexer dan het lijkt. Hoe zet u analoge inhoud, zoals handgeschreven briefjes, om in leesbare digitale artefacten die als inhoud met anderen in het videogesprek kunnen worden gedeeld? Hoe maakt u het als IT-besluitvormer (ITDM) voor uw eindgebruiker gemakkelijk om te gebruiken terwijl ze in een kamer zitten, zonder hun workflow te verstoren? En hoe zorgt u ervoor dat deze oplossing moeiteloos aansluit op uw andere tools voor apparatuurbeheer, zodat u deze kunt implementeren, inzetten en beheren net zoals de andere onderdelen van uw strategie voor video-oplossingen?

¹Bron: Wainhouse Research, "Conference Room Total Addressable Market & the Impact of COVID-19 on Video Conferencing," maart 2020



Oplossingsoverzicht:

Scribe is volledig ontworpen om de nuances van de scheidingsslijn in de vergaderruimte tussen analoge en digitaal op te lossen. Dit is geen Logitech-camera die al bestaat en opnieuw verpakt wordt met een bevestigingsbeugel. De 1080p-camera met aangepaste FOV-lens met een gezichtsveld van 148° en weinig vervorming is geïntegreerd in een bevestigingsarm die op korte afstand boven het whiteboard kan worden geïnstalleerd. Door het gezichtsveld van de camera wordt het mogelijk om te werken met whiteboards, dry-erase walls en witte glassboards tot 120 x 180 cm (L x B).

Scribe beschikt over een draadloze deelknop waarmee geschreven informatie op het whiteboard gedeeld kan worden in videovergaderingen. De knop kan met Bluetooth worden ingeschakeld en kan eenvoudig aan de muur naast het whiteboard worden gemonteerd. Eindgebruikers kunnen voor het delen van content in een videogesprek ook gebruikmaken van een bedieningsunit in de ruimte, zoals Logitech Tap.

Naast de goed ontworpen hardware wordt de kernwaarde van Scribe mogelijk gemaakt door de ingebouwde AI-camera, die de afbeeldingen op het whiteboard tijdens een gesprek omzet in digitale inhoud. Scribe begint met het corrigeren van vervormingen in de hoeken en zet het beeld dan om in een gecentreerd recht beeld. Dit wordt tijdens het automatische kalibratieproces allemaal

automatisch ingesteld. Als IT-beheerder kunt u de kalibratie echter ook zelf aanpassen met de Sync-app, de lokaal geïnstalleerde tool voor apparaatbeheer van Logitech. Vervolgens herkent het algoritme van de AI de geschreven tekens op het whiteboard en zet het deze tekens om naar heldere afbeeldingen, waarbij onregelmatigheden zoals reflecties en schitteringen worden verwijderd. Om de helderheid te verhogen zorgt de AI ervoor dat kleuren meer uitkomen en de lijnen van de geschreven tekens scherper worden. Als er content aan het board wordt toegevoegd, doet Scribe dat geleidelijk en met zo min mogelijk vertraging. Ten slotte haalt de AI-technologie personen en handen voor het whiteboard weg, zodat de deelnemers op afstand alleen de gewenste tekens op het whiteboard te zien krijgen. Scribe beschikt over een instelling die de presentator in staat stelt om volledig of deels doorzichtig te worden en als dubbelbeeld te verschijnen. Zo kunnen kijkers zien waar de presentator naar wijst of wat er geschreven wordt, zonder dat de geschreven inhoud op de achtergrond verdwijnt.

AI deze AI-expertise zorgt ervoor dat iedereen in het videogesprek de aantekeningen op het whiteboard duidelijk kan zien, alsof ze zelf in de ruimte aanwezig zijn.

Sluit aan op de overige Logitech-producten:

Logitech biedt een holistisch portfolio van gebruiksvriendelijke en betrouwbare oplossingen voor videovergaderen. Hun oplossingen voor videovergaderen strekken zich volledig uit over kleine, middelgrote en grote ruimtes en bieden ondersteuning van

alle grote leveranciers van oplossingen, inclusief Microsoft Teams, Zoom, Google Meet, en bring-your-own-device (BYOD) usecases.

Als randapparatuur voegt Scribe waarde toe aan ruimteoplossingen van Logitech (Meetup, Rally, Rally Bar enzovoorts) die compatibel zijn met zowel Microsoft Teams Room of Zoom Rooms. Beide diensten voor videovergaderen hebben het gebruik van whiteboardcamera's in hun gebruikersinterfaces en workflows geïntegreerd.

Met Scribe volgt Logitech zijn bewezen strategie van integratie binnen de gegeven parameters van de vergaderdienst. Het uiteindelijke resultaat is dat er voor Scribe geen speciale software geïnstalleerd hoeft te worden en dat er geen tussentijdse cloudservice gebruikt hoeft te worden om verbinding te kunnen maken met Zoom of Microsoft Teams. Dit biedt Logitech voordeel, omdat ze zich op deze manier kunnen concentreren op de voortdurende verbeteringen van het AI-algoritme. Dit is het belangrijkste element in het oplossen van deze usecase.

Waarom is een eenvoudige oplossing voor whiteboardcamera's nu van belang?

Een eenvoudige oplossing is belangrijk omdat hybride werk betekent dat er nieuwe uitdagingen ontstaan waar u rekening mee moet houden.

De uitdaging voor het bedrijf:

Terwijl bedrijven proberen uit te zoeken wat het 'hybride werken' voor hen gaat betekenen, weten ze dat de manier waarop hun werknemers naar kantoor gaan ('waarom', 'wanneer' en misschien zelfs 'waar') waarschijnlijk gaat veranderen. Veel werkgevers verwachten dat er afscheid genomen gaat worden van de 9 tot 5 uur durende werkdag, waarbij het voltallige personeel tegelijkertijd in één kantoor zit. Daardoor wordt het belangrijk dat de hybride samenwerkingservaring met

behulp van aanvullende technologie wordt geoptimaliseerd. Deze technologie dient eenvoudig gebruikt te kunnen worden, waar werknemers zich ook bevinden. Dit zal de adoptie en tevredenheid onder gebruikers bevorderen, ook over de bestaande samenwerkingstools.

De uitdaging voor eindgebruikers:

Veel werknemers wenden zich bij persoonlijke samenwerking vaak tot de door hen vertrouwde whiteboards en stiften om hun ideeën met elkaar te delen. Nu moeten ze hun creatieve en inspirerende whiteboardsessies echter gaan delen met personen die niet in dezelfde ruimte aanwezig zijn, zonder het verloop van de vergadering te verstoren. Om dit met succes te doen, hebben deelnemers in de ruimte een oplossing nodig die gemakkelijk te implementeren is.

DE UITDAGING VAN HYBRIDE WERKEN

is niet nieuw, maar door het vele thuiswerken dat als gevolg van de pandemie het geval is, denkt

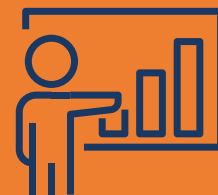
81%

van de respondenten door te gaan met hybride werken, ten opzichte van 29% voorafgaand aan COVID²



²Bron: Corenet, Cushman & Wakefield, 2021 Enquête onder alle werkgevers, n=339

49% VAN DE EINDGEBRUIKERS GEEFT AAN DAT verbeteringen in het bekijken van content hun betrokkenheid bij online vergaderingen zou vergroten. Van deze groep noemt 18% specifiek "beter zicht op whiteboards of andere niet-digitale inhoud"³



En laten we de gebruikers die op afstand hebben deelgenomen aan dat videogesprek niet vergeten. Deelnemers op afstand hebben oplossingen nodig die slechte camerahoeken in de ruimte kunnen verbeteren. Het simpelweg richten van één primaire camera op een whiteboard volstaat natuurlijk niet. Degenen die niet in de kamer zijn, moeten zowel de mensen als de inhoud kunnen zien op een manier waarop zij deel uitmaken van het gesprek en de aantekeningen kunnen zien die worden gemaakt.

Het komt erop neer dat de afdeling ITDM manieren moet zien te vinden om te zorgen voor productiviteit en creativiteit als niet iedereen in de vergaderzaal aanwezig is. Het delen van ideeën moet natuurlijk aanvoelen voor iedereen in de ruimte en moet inclusief zijn voor de deelnemers op afstand. Dit kunnen we doen door videovergaderingen en het delen van content op het whiteboard moeiteloos te laten samenwerken.

Logitech Scribe beschikt over de functies om deze uitdagingen aan te pakken:

Dit is waar Scribe een verfrissend antwoord biedt op deze steeds vaker voorkomende situatie. Scribe richt zich bij het overbruggen van deze scheidingslijn tussen analoge en digitale op alle deelnemers aan een videogesprek. Iedere deelnemer moet op een duidelijke en democratische manier toegang krijgen tot de samenwerking die plaatsvindt, zelfs als ze niet allemaal in de ruimte aanwezig zijn.

- **Eenvoudig te gebruiken:** Druk simpelweg

³Bron: Wainhouse Research, inzicht enquête: Technologische trends voor vergader ruimtes en werken op afstand - eindgebruikers Q4 2020, n= 348



op de draadloze deelknop naast het whiteboard en de content wordt automatisch verstuurd naar de vergadering. (Zoals eerder vermeld, kunt u ook de knop op de bedieningsunit van de ruimte gebruiken.) Voor de eindgebruiker is dit een oplossing die hun workflow niet verstoort. Druk simpelweg de knop in en u kunt aan de slag.

- **Prestaties op basis van AI:** Door de hoeken te corrigeren, de kleuren van het whiteboard en de aantekeningen te verbeteren, en de persoon die de content maakt weg te halen, profiteert Scribe van de AI-technologie van de camera om de content in het middelpunt te zetten, in plaats van het whiteboard of de schrijver.
- **Een niet-opdringerige oplossing, met een modern ontwerp:** Dit lijkt op het eerste gezicht misschien gewoon, maar onderschat niet de waarde van een goed ontworpen oplossing die ervoor zorgt dat samenwerken centraal komt te staan. De bevestigingsarm voor Scribe is een modern wit met toelopende randen en vult de hedendaagse vormgeving van vergaderruimtes met gemak aan. Het heeft ook een handige en bedrijfsklare optie voor kabelbeheer met verschillende bedradingsopties, waaronder een die de CAT 5/6/7 kabel in deze oplossing volledig verbergt. Combineer dit met de via Bluetooth verbonden draadloze deelknop en u houdt een opgeruimde oplossing over. Een installatieteam kan dit heel eenvoudig voor al uw bedrijfsimplementaties herhalen.
- **Eenvoudig beheer door Logitech Sync:** Voor de beheerders die deze apparaten moeten beheren, kan Scribe beheerd worden met Sync, het online portal dat ook gebruikt wordt in de overige Logitech-oplossingen voor videovergaderen. Vanuit het portal kunt u de configuraties van Scribe aanpassen, de software bijwerken, de operationaliteit van de systemen bevestigen, enzovoort.

- **Eén leverancier:** De mogelijkheid om uw oplossingen voor videovergaderen bij één leverancier te verkrijgen, levert enorme voordelen op voor uw vergaderruimtes. Oplossingen worden altijd samen getest, om de zekerheid te vergroten dat er niets kapot gaat wanneer een onderdeel van de ruimte wordt bijgewerkt of een upgrade krijgt. Het is voor uw IT-inkopers waarschijnlijk ook gunstig om maar van één leverancier gebruik te maken.

De conclusie van Wainhouse over onze eerste indruk van de Logitech Scribe:

Scribe bevalt op veel manieren. Scribe richt zich op het oplossen van een echt probleem. Het stelt deelnemers die niet in de ruimte aanwezig zijn in staat om de content op het whiteboard te zien dat door andere deelnemers van de vergadering gemaakt wordt. Het moment waarop dit nieuwe product op de markt gebracht wordt is uitzonderlijk, aangezien de afdeling ITDM zich onmiddellijk moet voorbereiden op het moment dat men terugkeert naar het kantoor en de usecases voor het hybride werken dat dit met zich meebrengt.

Als dit product de waarde kan leveren die het op het gebied van gebruiksgemak, door AI versterkte helderheid en het gemak in beheer voorstelt, voldoet de Logitech Scribe zeker aan de marktbehoeften van zowel ITDM-afdelingen als eindgebruikers.





OVER WAINHOUSE RESEARCH

Wainhouse Research biedt diepgaande research en analyses die u helpen een duidelijk inzicht te krijgen in de markt, technologie en diensten voor communicatie en samenwerking voor de werkplek. Wainhouse-analisten zijn experts op het gebied van audio, video, samenwerking in teamverband en het streamen van applicaties, diensten en apparaten voor bedrijven. Onze expertise wordt ondersteund door een van de meest uitgebreide gegevenssets en -modellen ter wereld. Dankzij onze domeinkennis en marktgegevens kunnen we gedetailleerde voorspellingen, bedrijfsinzichten en objectieve productevaluaties geven die de huidige stand van zaken en de verwachte richting van de industrie illustreren. De diensten omvatten gesyndiceerde marktinzichten, aangepast onderzoek en verkoopmogelijkheden. Inhoud en meer informatie is beschikbaar via <https://insight.wainhouse.com/> en www.wainhouse.com/intro

OVER DE ONDERZOEKERS

Craig Durr is Senior Analyst bij Wainhouse Research en is gespecialiseerd in technologie en oplossingen voor samenwerking in vergaderruimtes. Hij doet onderzoek op het gebied van marktgrootte en -voorspellingen, beoordelingen van producten en services, marktontwikkelingen en verwachtingen van eindgebruikers en kopers. Craig heeft negentien jaar ervaring in leidinggevende functies in productontwikkeling, strategische planning, winst- en kostenbeheer, waardeproposities en bedrijfsontwikkeling in beveiliging-, SaaS- en Unified Communication-producten. Craig heeft ervaring opgedaan in leidinggevende functies bij Poly, Dell, Microsoft en IBM. U kunt contact opnemen met Craig via cdurr@wainhouse.com

OVER LOGITECH

Logitech ontwerpt producten die mensen dagelijks gebruiken en verbindt ze met de digitale ervaringen waar ze zo van houden. Logitech begon meer dan 35 jaar geleden met het verbinden van mensen via computers en is nu uitgegroeid tot een bedrijf met meerdere merken dat producten ontwerpt die mensen samenbrengen via video, muziek, gaming en computers.

De Logitech Video Collaboration Group ondersteunt een blijvende verschuiving naar werken vanaf elke locatie door mensen in organisaties face-to-face met elkaar in contact te brengen, waar ze ook zijn, zonder verlies van kwaliteit, productiviteit of de creativiteit die uit samenwerking voortvloeit. Meer informatie over videosamenwerkingsproducten van Logitech op www.logitech.com/vc, www.linkedin.com/showcase/logitech-video-collaboration of [@LogitechVC](https://twitter.com/LogitechVC).